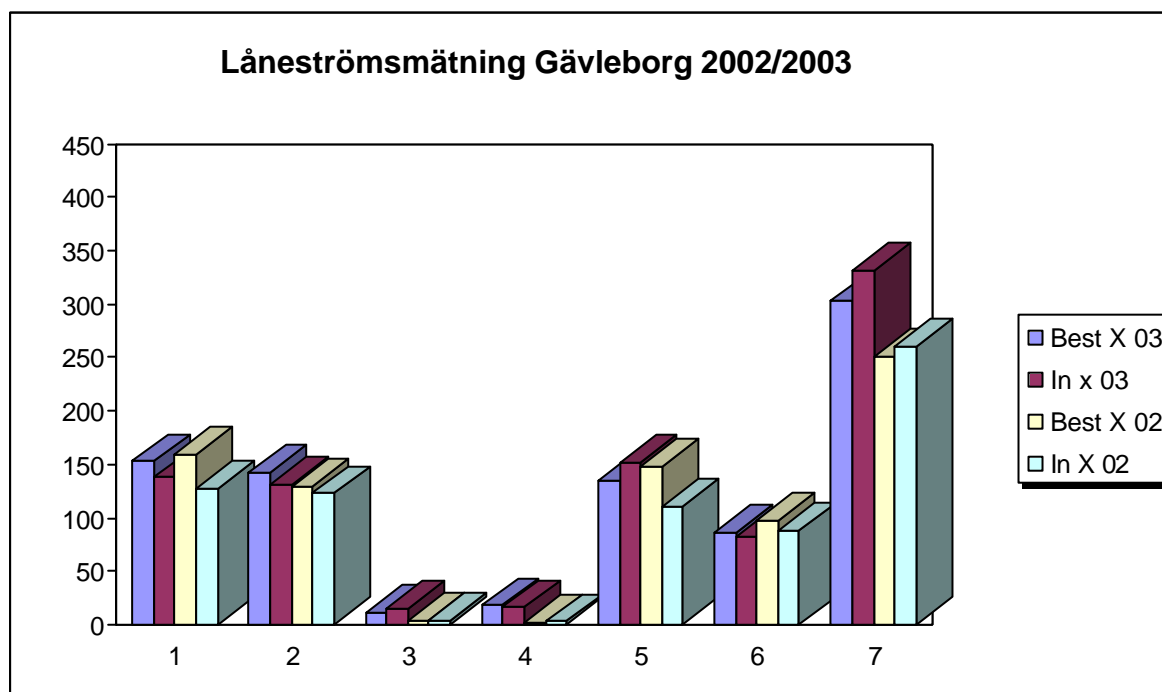


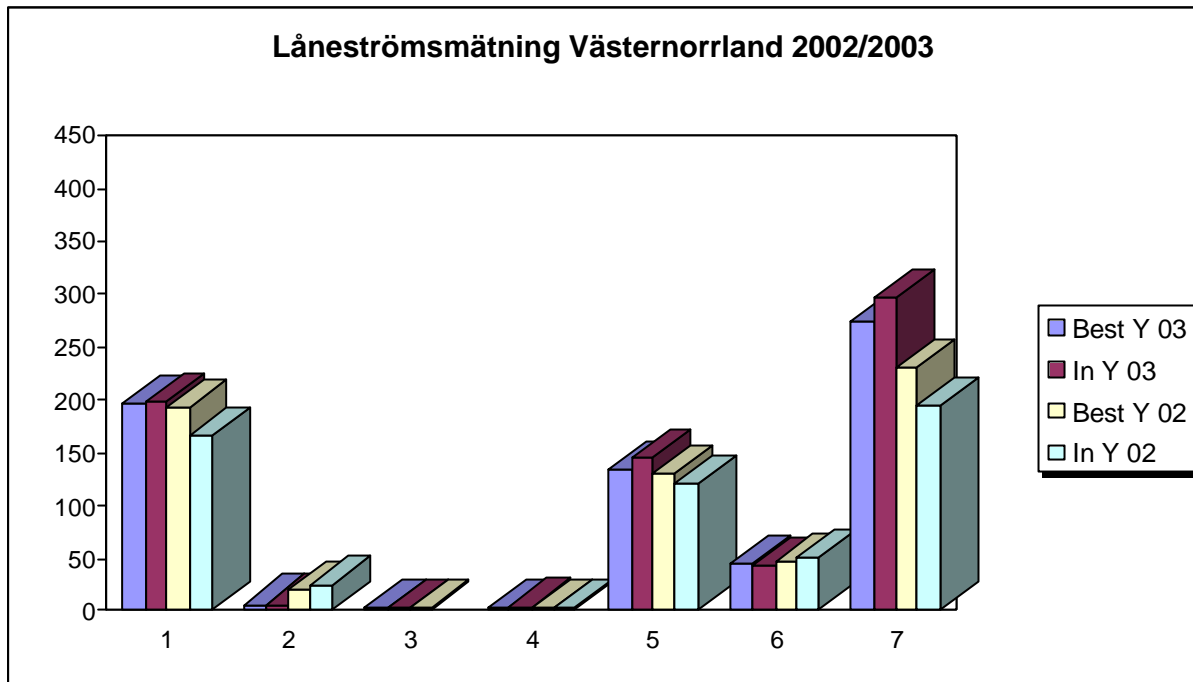
Låneströmsmätning 2002 och 2003

Två mätningar har skett ute i länen för att mäta låneströmmarna mellan biblioteken. Mätningarna gjordes under 4 veckor i november 2002 och november 2003 på samtliga kommunbibliotek. Två saker mättes: notering av beställningar utanför det egna bibliotekets väggar med en enkel notering varifrån man beställer som första instans, och en notering om varifrån inlånade böcker faktiskt kommer ifrån. Mediekonsulenterna svarade för en sammanställning länsvis. Resultatet visade att det finns stora skillnader mellan länen och att det är intressant att försöka förstå vad som ligger bakom siffrorna. Efter två mätningar kan vi inte se några stora förändringar i låneströmmarna. Vi kan se tendenser till att fler bibliotek lånar direkt från högskole- och universitetsbibliotek och att kommunbibliotek lånar mer mellan varandra. Det vi ser tydligt är att där katalogsamarbete finns mellan olika kommuner blir de interkommunala lånen allra vanligast. Här är dock definitionsfrågan ett problem. Lånar man klassiska fjärrlån eller även sådant som inte egentligen definieras som fjärrlån?



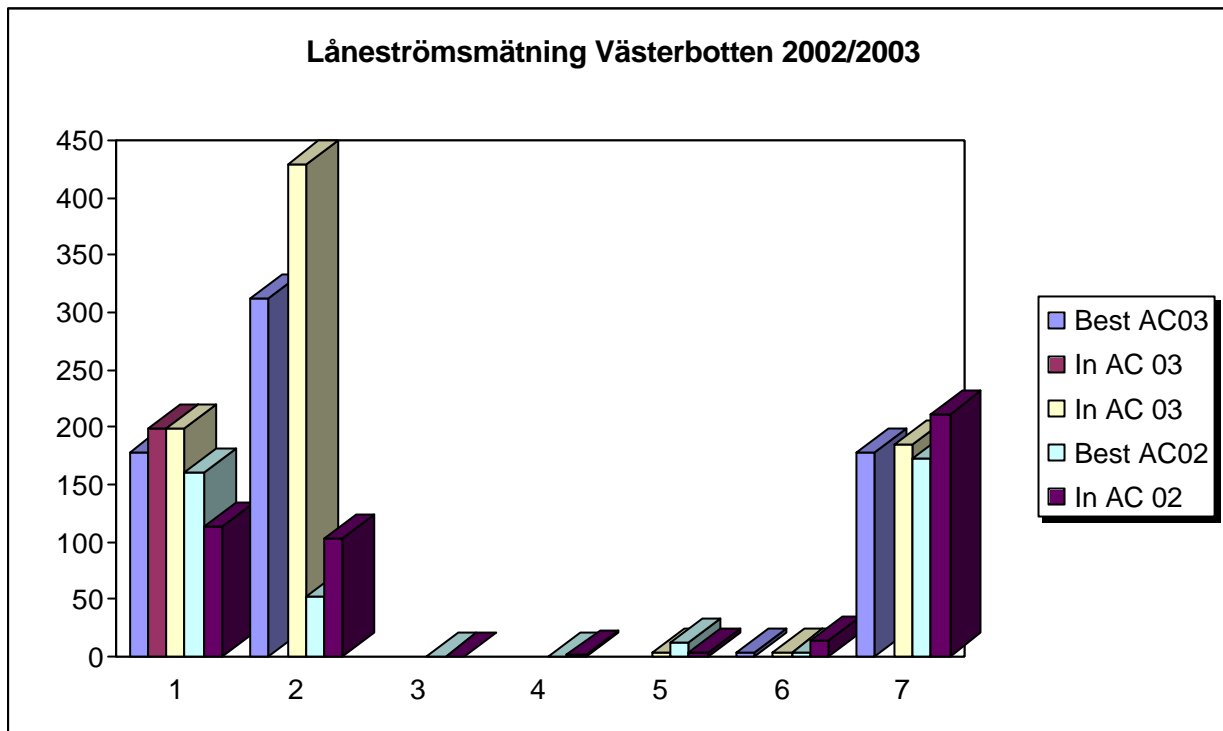
1. Böcker från egna länsbiblioteket
2. Böcker från kommunbibliotek inom länet
3. Böcker från andra kommunbibliotek i norra regionen
4. Böcker från övriga kommunbibliotek
5. Böcker från andra länsbibliotek och lånecentralen i norra regionen
6. Böcker från övriga länsbibliotek och lånecentraler
7. Böcker från högskole- och universitetsbibliotek, specialbibliotek och depån

I Gävleborg har man av tradition ett öppet mediaflöde. Kommunerna lånar mycket mellan varandra och beställer via högskole- och universitetsbibliotek direkt. Har också ett uttalat samarbete med Lånecentralen i Umeå.



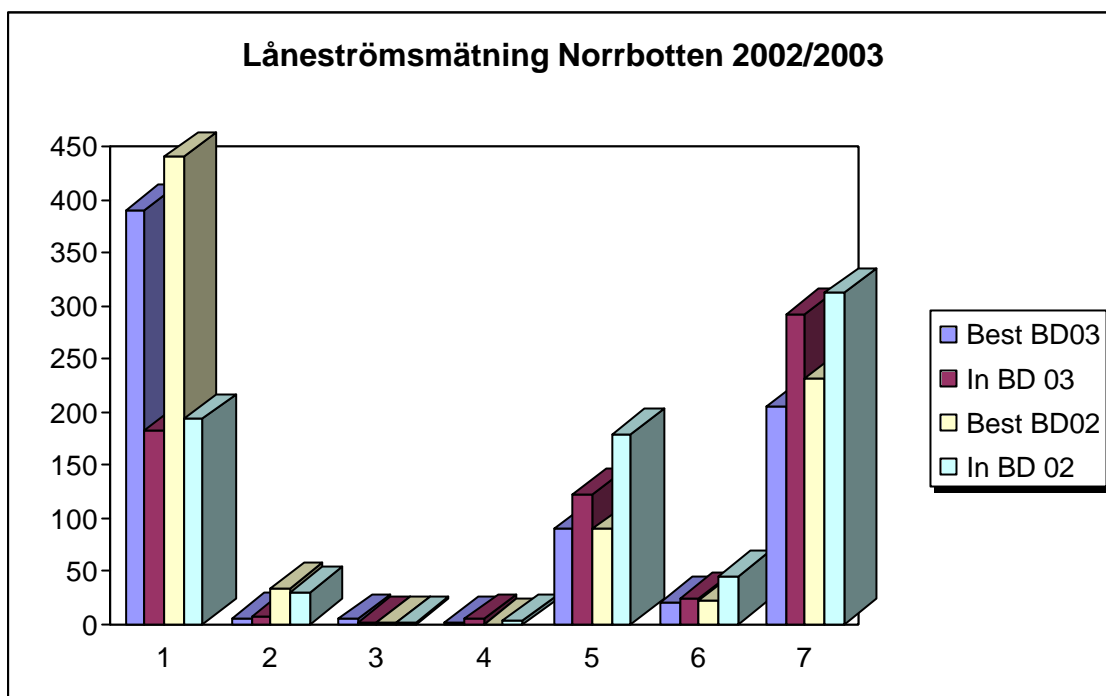
1. Böcker från egna länsbiblioteket
2. Böcker från kommunbibliotek inom länet
3. Böcker från andra kommunbibliotek i norra regionen
4. Böcker från övriga kommunbibliotek
5. Böcker från andra länsbibliotek och lånecentralen i norra regionen
6. Böcker från övriga länsbibliotek och lånecentraler
7. Böcker från högskole- och universitetsbibliotek, specialbibliotek och depån

Lånar via länsbiblioteken och lånecentralen men också direkt från högskole- och universitetsbibliotek. Litet flöde mellan kommunerna



1. Böcker från egna länsbiblioteket
2. Böcker från kommunbibliotek inom länet
3. Böcker från andra kommunbibliotek i norra regionen
4. Böcker från övriga kommunbibliotek
5. Böcker från andra länsbibliotek och lånecentralen i norra regionen
6. Böcker från övriga länsbibliotek och lånecentraler
7. Böcker från högskole- och universitetsbibliotek, specialbibliotek och depån

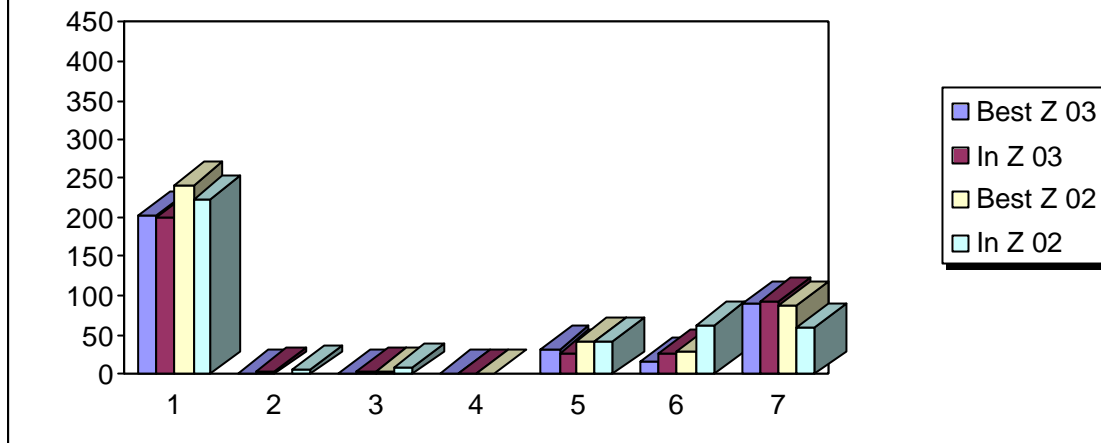
Har flera olika kluster med kommuner som samarbetar i gemensam katalog. Ett av dessa, Umeåregionen togs i drift november 2002. Därav mycket lån mellan kommunbiblioteken i länet. Kommunerna lånar direkt från Umeå universitetsbibliotek.



1. Böcker från egna länsbiblioteket
2. Böcker från kommunbibliotek inom länet
3. Böcker från andra kommunbibliotek i norra regionen
4. Böcker från övriga kommunbibliotek
5. Böcker från andra länsbibliotek och lånecentralen i norra regionen
6. Böcker från övriga länsbibliotek och lånecentraler
7. Böcker från högskole- och universitetsbibliotek, specialbibliotek och depån

Lånar det mesta via länsbiblioteket men har under året informerat om möjligheten att låna direkt via Luleå tekniska universitetsbibliotek

Låneströmsmätning Jämtland 2002/2003



1. Böcker från egna länsbiblioteket
2. Böcker från kommunbibliotek inom länet
3. Böcker från andra kommunbibliotek i norra regionen
4. Böcker från övriga kommunbibliotek
5. Böcker från andra länsbibliotek och lånecentralen i norra regionen
6. Böcker från övriga länsbibliotek och lånecentraler
7. Böcker från högskole- och universitetsbibliotek, specialbibliotek och depån

Länsbiblioteket fungerar i praktiken som huvudbibliotek i detta lilla län. Har ett stort bestånd som inneburit att det mesta går via länsbiblioteket.