



# Statistik

Folkbiblioteken i Västernorrland  
2008-2009

## Innehåll

Bestånd och utlån (tabell 1)	sid 2
Utlån (tabell 2)	sid 2
Fördelning av utlån i procent (tabell 3)	sid 2
Fördelning av utlån (tabell 4)	sid 3
Barnböcker (tabell 5)	sid 3
Talböcker (tabell 6)	sid 3
Kassett-böcker (tabell 7)	sid 4
Utlån per årsverk (tabell 8)	sid 4
Nyförvärv av böcker (tabell 9)	sid 4
Kostnader (tabell 10)	sid 5
Kostnader per lån (tabell 11)	sid 5
Video (tabell 12)	sid 5
Besök och öppettider på huvudbiblioteket (tabell 13)	sid 6
Tidskrifter (tabell 14)	sid 6
Utlån per årsverk	sid 7
Mediekostnader per lån	sid 7
Barnutlån per barn	sid 8
Personalkostnader per lån	sid 8
Lokalkostnader per lån	sid 9
Totalkostnader per utlån	sid 9
Mediekostnader per invånare	sid 10
Personalkostnader per invånare	sid 10
Lokalkostnader per invånare	sid 11
Utlåning av skönlitteratur i procent av totala utlåningen	sid 11
Utlåning av facklitteratur i procent av totala utlåningen	sid 12
Utlån av barnlitteratur i procent av totala utlåningen	sid 12
Boklåning fördelad i procent: skön, fack och barn, det senaste året	sid 13
Omsättningstal för medier	sid 13
Publika datorer/1 000 invånare (Tabell 15)	sid 14
Filialer & integrerade bibliotek (Tabell 16)	sid 14
Årsverken och därav barn- och ungdomsverksamhet (Tabell 17)	sid 14

**Tabell 1**  
**Bestånd och utlån**

Kommun	Mediabestånd			Utlån			Omsättningstal	
	2008	2 009	Ändring	2008	2009	Ändring	2008	2009
Härnösand	234 864	213 000	-9%	215 866	197 000	-9%	0,9	0,9
Kramfors	88 032	93 000	6%	170 352	142 000	-17%	1,9	1,5
Sollefteå	145 492	147 000	1%	138 906	122 000	-12%	1,0	0,8
Sundsvall	419 006	397 000	-5%	557 926	521 000	-7%	1,3	1,3
Timrå	71 737	57 000	-21%	109 232	122 000	12%	1,5	2,1
Ånge	71 683	66 000	-8%	104 704	100 000	-4%	1,5	1,5
Örnsköldsvik	193 987	229 000	18%	395 496	508 000	28%	2,0	2,2
Hela länet	1 224 801	1 202 000	-2%	1 692 482	1 712 000	1%	1,4	1,4

**Tabell 2**  
**Utlån år 2009**

Kommun	Totalt inkl AV-medier	Totalt per invånare	Barnböcker	Vuxenböcker	per barn	per vuxen
Härnösand	197 000	8,0	63 000	103 000	16,6	4,9
Kramfors	142 000	7,4	60 000	63 000	23,2	3,8
Sollefteå	122 000	6,0	39 000	71 000	13,4	4,1
Sundsvall	521 000	5,5	212 000	236 000	13,7	2,9
Timrå	122 000	6,8	33 000	71 000	10,6	4,8
Ånge	100 000	9,9	47 000	40 000	32,3	4,6
Örnsköldsvik	508 000	9,2	241 000	206 000	27,6	4,4
Hela länet	1 712 000	7,0	695 000	790 000	18,3	3,9

**Tabell 3**  
**Fördelning av utlån i procent**

Kommun	Skön för vuxna		Fack för vuxna		Barn		AV-medier		Bokutlåning		
	2008	2009	2008	2009	2008	2009	2008	2009	skön	fack	barn
Härnösand	19%	22%	32%	30%	33%	32%	16%	16%	26%	36%	38%
Kramfors	23%	23%	20%	21%	49%	42%	8%	13%	27%	24%	49%
Sollefteå	22%	31%	26%	27%	41%	32%	11%	10%	35%	30%	35%
Sundsvall	23%	26%	18%	19%	46%	41%	13%	14%	31%	22%	47%
Timrå	30%	21%	14%	37%	35%	27%	21%	15%	25%	43%	32%
Ånge	27%	23%	17%	17%	43%	47%	12%	13%	26%	20%	54%
Örnsköldsvik	20%	16%	32%	25%	30%	47%	18%	12%	18%	28%	54%
Hela länet	22%	22%	23%	24%	40%	41%	14%	13%	26%	28%	47%

**Tabell 4**  
**Fördelning av utlån**

Kommun	Skön för vuxna			Fack för vuxna			Barn			AV-medier		
	2008	2009	Ändring	2008	2009	Ändr.	2008	2009	Ändr.	2008	2009	Ändr.
H-sand	41 490	43 000	4%	69 303	60 000	-13%	71 530	63 000	-12%	33 543	31 000	-8%
K-fors	39 008	33 000	-15%	33 281	30 000	-10%	84 168	60 000	-29%	13 895	19 000	37%
Soll	30 952	38 000	23%	35 649	33 000	-7%	56 618	39 000	-31%	15 687	12 000	-24%
S-vall	115	137 000	9%	99 580	99 000	-1%	258 189	212 000	-18%	74 042	73 000	-1%
Timrå	32 704	26 000	-20%	15 598	45 000	188%	37 762	33 000	-13%	23 168	18 000	-22%
Ånge	28 342	23 000	-19%	18 135	17 000	-6%	45 523	47 000	3%	12 704	13 000	2%
Ö-vik	78 012	81 000	4%	125 769	125 000	-1%	119 718	241 000	101%	71 997	61 000	-15%
<b>Hela länet</b>	376 623	381 000	1%	397 315	409 000	3%	673 508	695 000	3%	245 036	227 000	-7%

**Tabell 5**  
**Barnböcker**

Kommun	Mediabestånd			Utlån			Utl/inv		Oms-tal	
	2008	2009	Ändring	2008	2009	Ändring	2008	2009	2008	2009
Härnösand	49 000	39 000	-20%	72 000	63 000	-13%	18,8	16,6	1,5	1,6
Kramfors	22 000	26 000	18%	85 000	60 000	-29%	31,2	23,2	3,9	2,3
Sollefteå	48 000	30 000	-38%	57 000	39 000	-32%	19,4	13,4	1,2	1,3
Sundsvall	135 000	80 000	-41%	258 000	212 000	-18%	17,1	13,7	1,9	2,7
Timrå	23 000	16 000	-30%	38 000	33 000	-13%	12,2	10,6	1,6	2,1
Ånge	24 000	21 000	-13%	46 000	47 000	2%	29,6	32,3	1,9	2,2
Örnsköldsvik	63 000	54 000	-14%	120 000	241 000	101%	13,7	27,6	1,9	4,5
<b>Hela länet</b>	362 799	266 000	-27%	673 508	695 000	3%	17,7	18,3	1,9	2,6

**Tabell 6**  
**Talböcker**

Kommun	Mediabestånd			Utlån			Omsättningstal	
	2008	2009	Ändring	2008	2009	Ändring	2008	2009
Härnösand	14 544	11 000	-24%	5 415	4 000	-35%	0,4	0,4
Kramfors	1 940	2 000	3%	3 008	3 000	0%	1,6	1,5
Sollefteå	4 714	3 000	-36%	5 105	4 000	-28%	1,1	1,3
Sundsvall	7 928	5 000	-37%	17 605	10 000	-76%	2,2	2,0
Timrå	833	2 000	140%	2 334	1 000	-133%	2,8	0,5
Ånge	1 531	1 000	-35%	2 827	2 000	-41%	1,8	2,0
Örnsköldsvik	5 378	2 000	-63%	10 622	4 000	-166%	2,0	2,0

**Tabell 7**

**Kassett/CD-böcker**

Kommun	Mediebestånd			Utlån			Omsättningstal	
	2008	2009	Ändring	2008	2009	Ändring	2008	2009
Härnösand	1 875	2 000	7%	11 037	13 000	15%	5,9	6,5
Kramfors	1 523	2 000	31%	6 976	13 000	46%	4,6	6,5
Sollefteå	798	2 000	151%	4 524	5 000	10%	5,7	2,5
Sundsvall	5 262	6 000	14%	30 001	43 000	30%	5,7	7,2
Timrå	720	1 000	39%	6 386	9 000	29%	8,9	9,0
Ånge	906	1 000	10%	5 504	7 000	21%	6,1	7,0
Örnsköldsvik	4 566	5 000	10%	23 467	29 000	19%	5,1	5,8
<b>Hela länet</b>	<b>15 650</b>	<b>19 000</b>	<b>21%</b>	<b>87 895</b>	<b>119 000</b>	<b>35%</b>	<b>5,6</b>	<b>6,3</b>

**Tabell 8**

**Utlån per årsverk**

Kommun	Årsverken			Utlån per årsverk			Årsverk /1 000 inv	
	2008	2009	Ändring	2008	2009	Ändring	2008	2009
Härnösand	13,3	15,0	13%	13 492	13 133	-3%	0,64	0,61
Kramfors	13,0	12,0	-8%	14 196	11 833	-17%	0,61	0,62
Sollefteå	16,5	14,0	-15%	10 685	8 714	-18%	0,63	0,68
Sundsvall	47,4	46,0	-3%	11 386	11 326	-1%	0,52	0,48
Timrå	6,8	7,0	3%	15 605	17 429	12%	0,39	0,39
Ånge	6,9	7,0	1%	14 958	14 286	-4%	0,67	0,69
Örnsköldsvik	24,4	20,0	-18%	15 820	25 400	61%	0,45	0,36
<b>Hela länet</b>	<b>128</b>	<b>121</b>	<b>-6%</b>	<b>96 141</b>	<b>102 121</b>	<b>6%</b>	<b>0,53</b>	<b>0,50</b>

**Tabell 9**

**Nyförvärv böcker** (nyförvärv ref ej medräknade)

Kommun	Nyförvärv vuxen			Nyförvärv barn			Totalt		
	2008	2009	Ändring	2008	2009	Ändring	2008	2009	Ändring
Härnösand	3 946	2 000	-49%	1 562	1 000	-36%	5 508	3 000	-46%
Kramfors	5 385	1 000	-81%	1 838	1 000	-46%	7 223	2 000	-72%
Sollefteå	2 404	2 000	-17%	2 307	1 000	-57%	4 711	3 000	-36%
Sundsvall	8 626	3 000	-65%	9 697	5 000	-48%	18 323	8 000	-56%
Timrå	2 860	1 000	-65%	1 702	1 000	-41%	4 562	2 000	-56%
Ånge	1 397	1 000	-28%	1 244	1 000	-20%	2 641	2 000	-24%
Örnsköldsvik	3 609	2 000	-45%	4 151	5 000	20%	7 760	7 000	-10%
<b>Hela länet</b>	<b>28 227</b>	<b>12 000</b>	<b>-57%</b>	<b>22 501</b>	<b>15 000</b>	<b>-33%</b>	<b>50 728</b>	<b>27 000</b>	<b>-47%</b>

**Tabell 10**  
**Kostnader**

Kommun	Mediakostnader			Personalkostnader			Lokalkostnader			Totalkostnader		
	2008	2009	Ändring	2008	2009	Ändring	2008	2009	Ändring	2008	2009	Ändring
Härnösand	1 106	1 303	18%	6 640	7 267	9%	6 095	5 563	-9%	17 008	17 059	0%
Kramfors	947	967	2%	4 924	5 256	7%	2 603	3 000	15%	9 777	10 787	10%
Sollefteå	1 231	1 120	-9%	4 910	6 516	33%	1 912	2 011	5%	9 332	10 311	10%
Sundsvall	3 830	2 243	-41%	18 104	21 873	21%	6 895	6 801	-1%	31 453	31 348	0%
Timrå	825	925	12%	2 636	2 560	-3%	1 644	1 955	19%	5 466	5 690	4%
Ånge	584	464	-21%	2 591	2 499	-4%	1 759	1 953	11%	5 617	5 695	1%
Ö-vik	1 445	2 210	53%	8 741	8 300	-5%	7 931	4 550	-43%	20 453	17 510	-14%
Hela länet	8 862	9 232	4%	48 546	54 271	12%	28 839	25 833	-10%	99 106	98 400	-1%

**Tabell 11**  
**Kostnader per lån**

Kommun	Mediakostn/utl		Pers.kostnad/utl		lokalkostn/utl		Totalkostn per utlån	
	2008	2009	2008	2009	2008	2009	2008	2009
Härnösand	5,1	6,6	30,8	36,9	28,2	28,2	78,8	86,6
Kramfors	5,6	6,8	28,9	37,0	15,3	21,1	57,4	76,0
Sollefteå	8,9	9,2	35,3	53,4	13,8	16,5	67,2	84,5
Sundsvall	6,9	4,3	32,4	42,0	12,4	13,1	56,4	60,2
Timrå	7,6	7,6	24,1	21,0	15,1	16,0	50,0	46,6
Ånge	5,6	4,6	24,7	25,0	16,8	19,5	53,6	57,0
Örnsköldsvik	3,7	4,4	22,1	16,3	20,1	9,0	51,7	34,5
Hela länet	5,9	5,4	28,7	31,7	17,0	15,1	58,6	57,5

**Tabell 12**  
**Video**

Kommun	Mediabestånd			Utlån			Omsättningstal	
	2008	2009	Ändring	2008	2009	Ändring	2008	2009
Härnösand	934	1 000	7%	2 546	5 000	96%	2,7	5,0
Kramfors	611	1 000	64%	2 836	3 000	6%	4,6	3,0
Sollefteå	523	1 000	91%	2 031	2 000	-2%	3,9	2,0
Sundsvall	990	2 000	102%	7 841	6 000	-23%	7,9	3,0
Timrå	875	1 000	14%	7 138	3 000	-58%	8,2	3,0
Ånge	410	1 000	144%	1 626	2 000	23%	4,0	2,0
Örnsköldsvik	3 132	2 000	-36%	10 682	6 000	-44%	3,4	3,0
Hela länet	7 475	9 000	20%	34 700	27 000	-22%	4,6	3,0

**Tabell 13**

**Besök och öppettider på huvudbiblioteket**

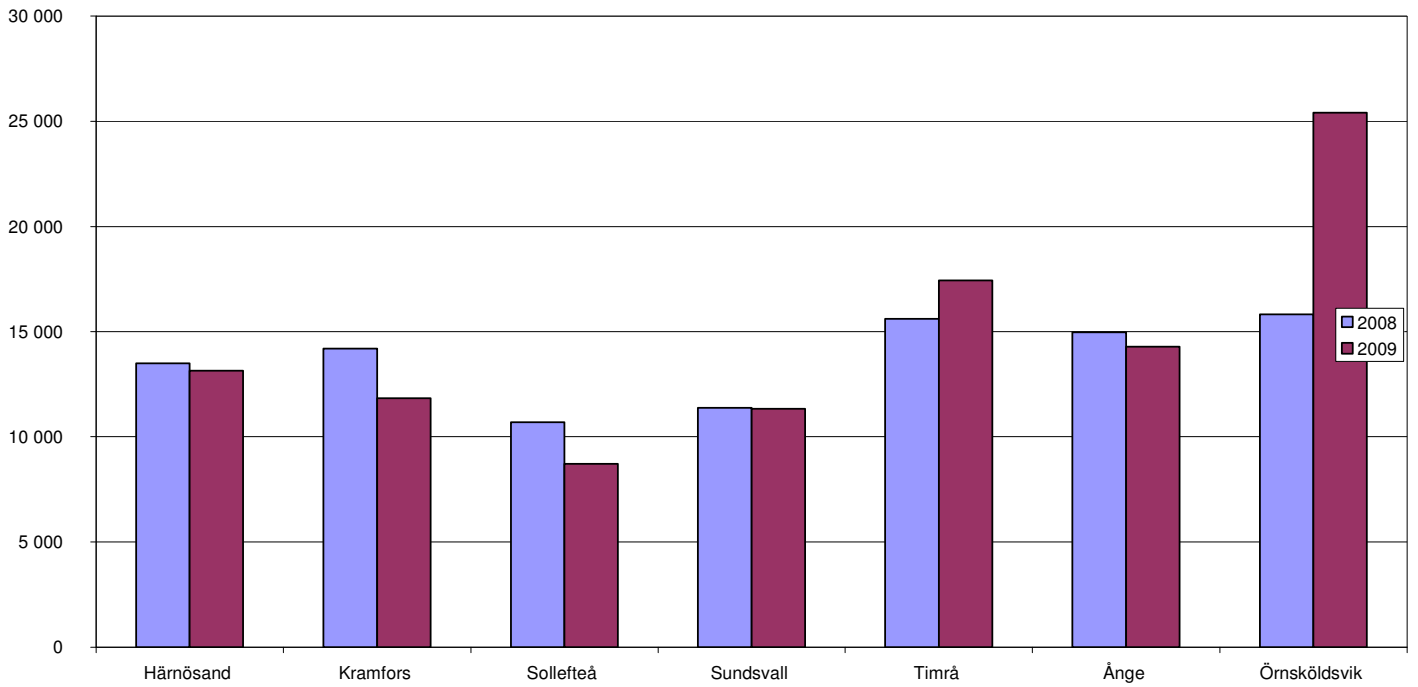
Kommun	Besök			Öppettider			Besök per öppettimme		
	2008	2 009	Ändring	2008	2009	Ändring	2008	2009	Ändring
Härnösand	308 000	319 000	4%	50	51	2%	123	125	2%
Kramfors	146 000	132 000	-10%	49	49	0%	60	54	-10%
Sollefteå	113 000	108 000	-4%	47	47	0%	48	46	-4%
Sundsvall	351 000	347 000	-1%	54	54	0%	130	129	-1%
Timrå	53 000	47 000	-11%	46	41	-11%	23	23	-1%
Ånge	71 000	87 000	23%	34	34	0%	42	51	23%
Örnsköldsvik	211 000	163 000	-23%	51	48	-6%	83	68	-18%
Hela länet	1 253 000	1 203 000	-4%	331	324	-2%	76	74	-2%

**Tabell 14**

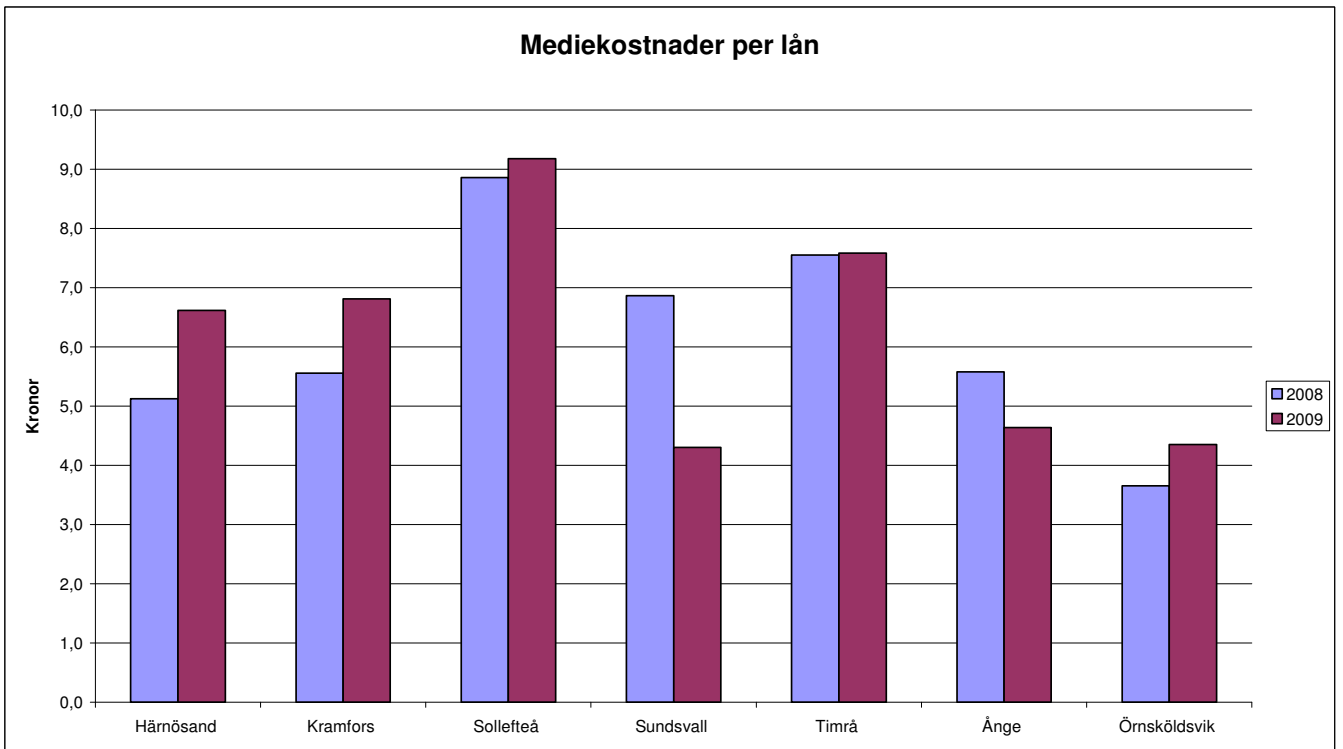
**Tidskrifter**

Kommun	Tidskrifter (antal prenumerationer)			Tidskrifter (antal titlar)		
	2 008	2 009	Ändring	2 008	2 009	Ändring
Härnösand	521	428	-18%	440	364	-17%
Kramfors	222	174	-22%	173	147	-15%
Sollefteå	436	466	7%	129	137	6%
Sundsvall	1 150	1 168	2%	374	335	-10%
Timrå	133	224	68%	97	165	70%
Ånge	105	105	0%	55	55	0%
Örnsköldsvik	297	778	162%	187	208	11%
Hela länet	1 837	3 343	82%	1 449	1 411	-3%

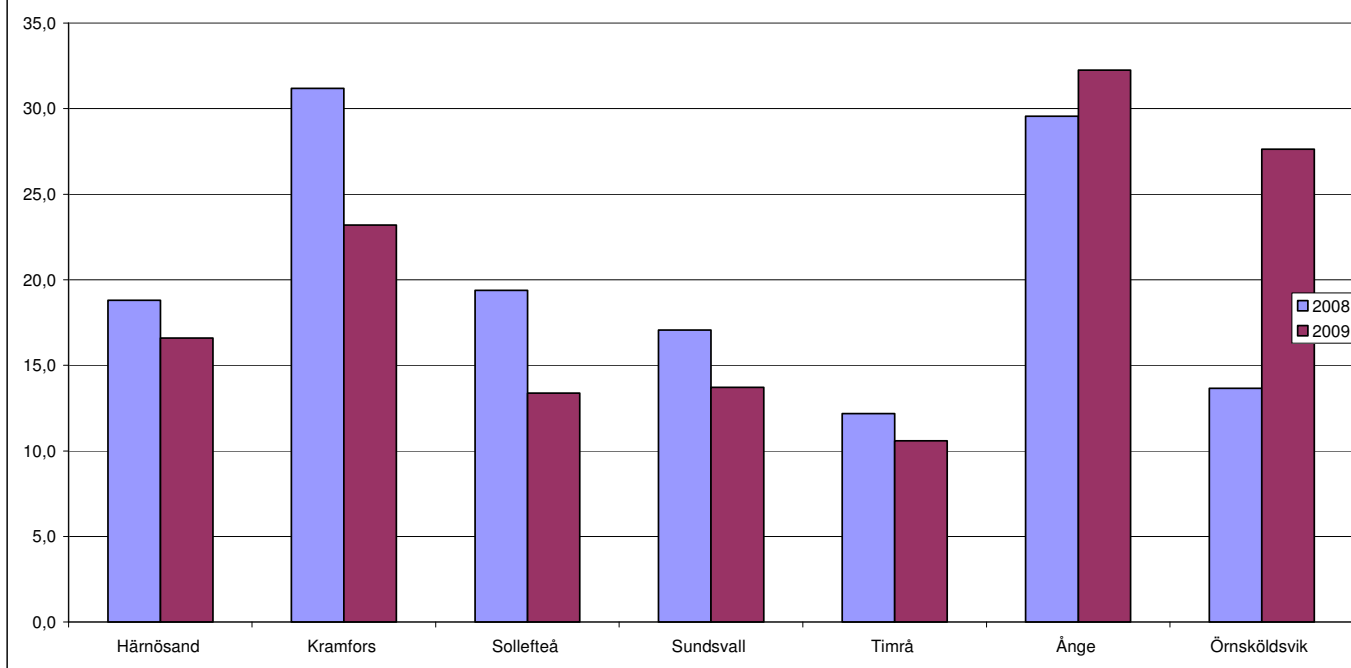
## Utlån per årsverk



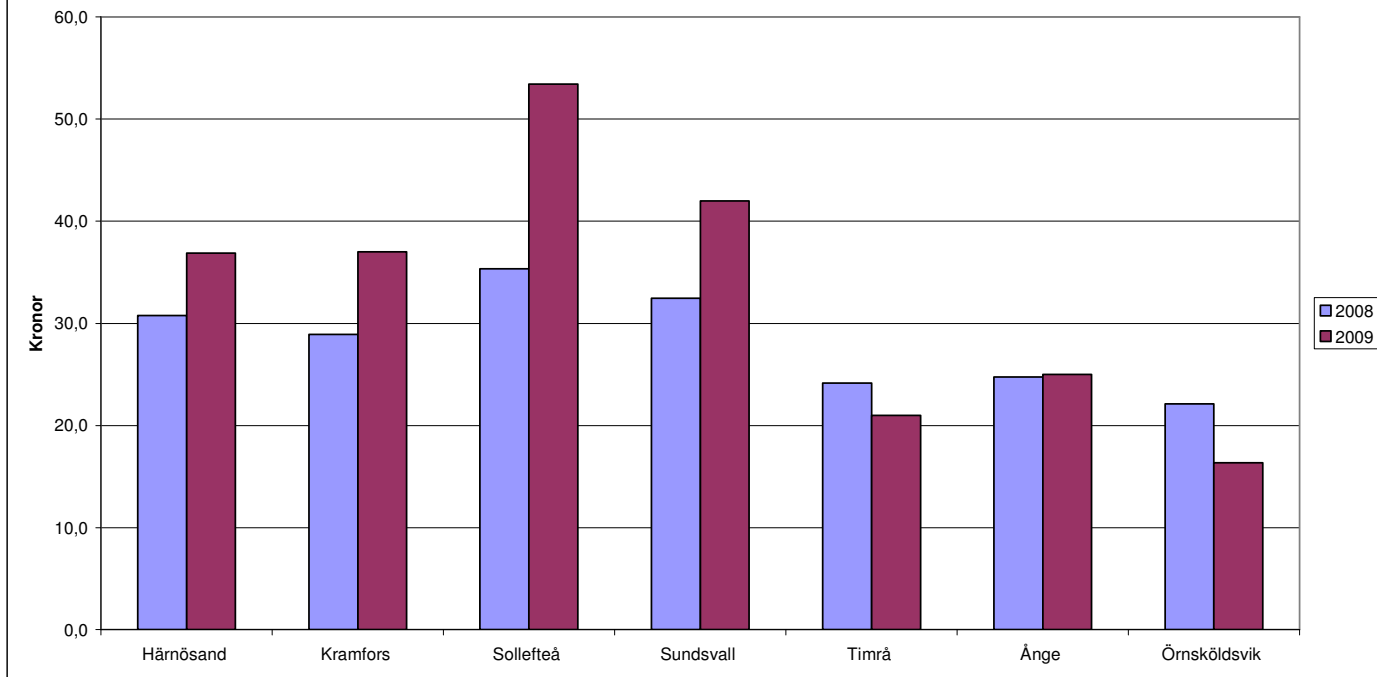
## Mediekostnader per lån



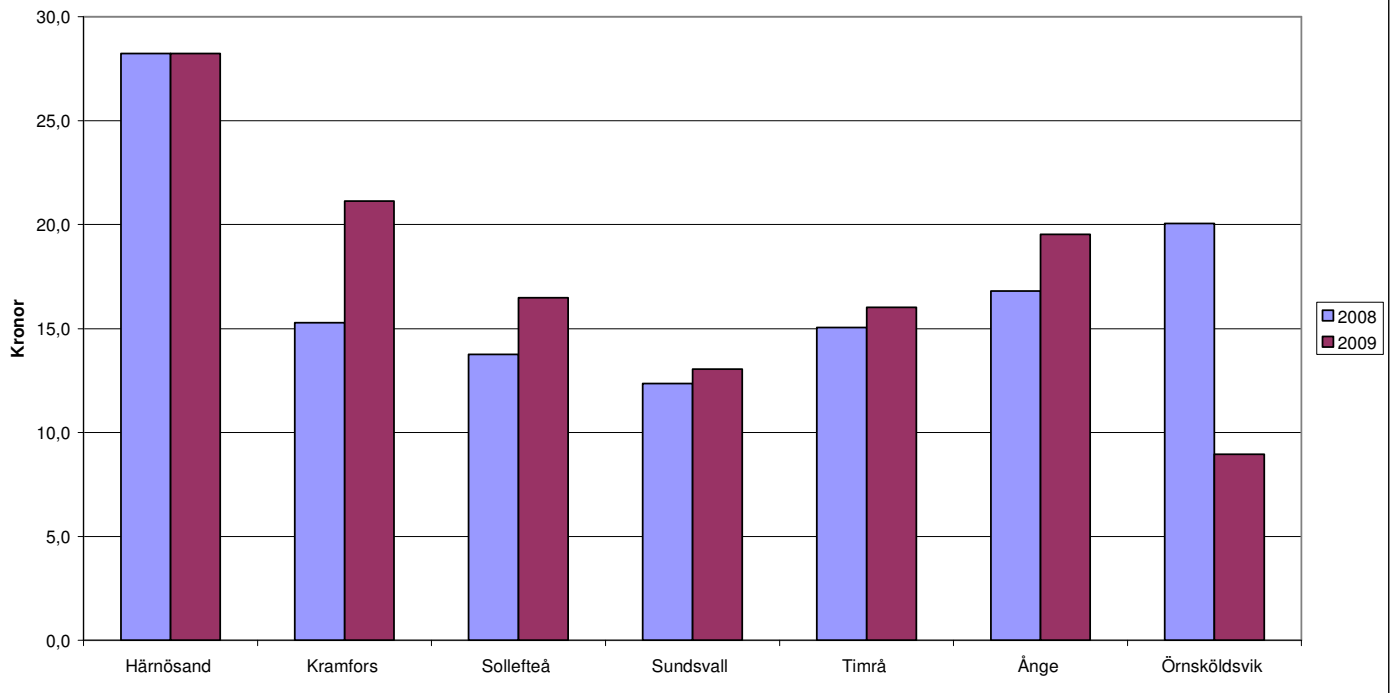
### Barnutlån per barn



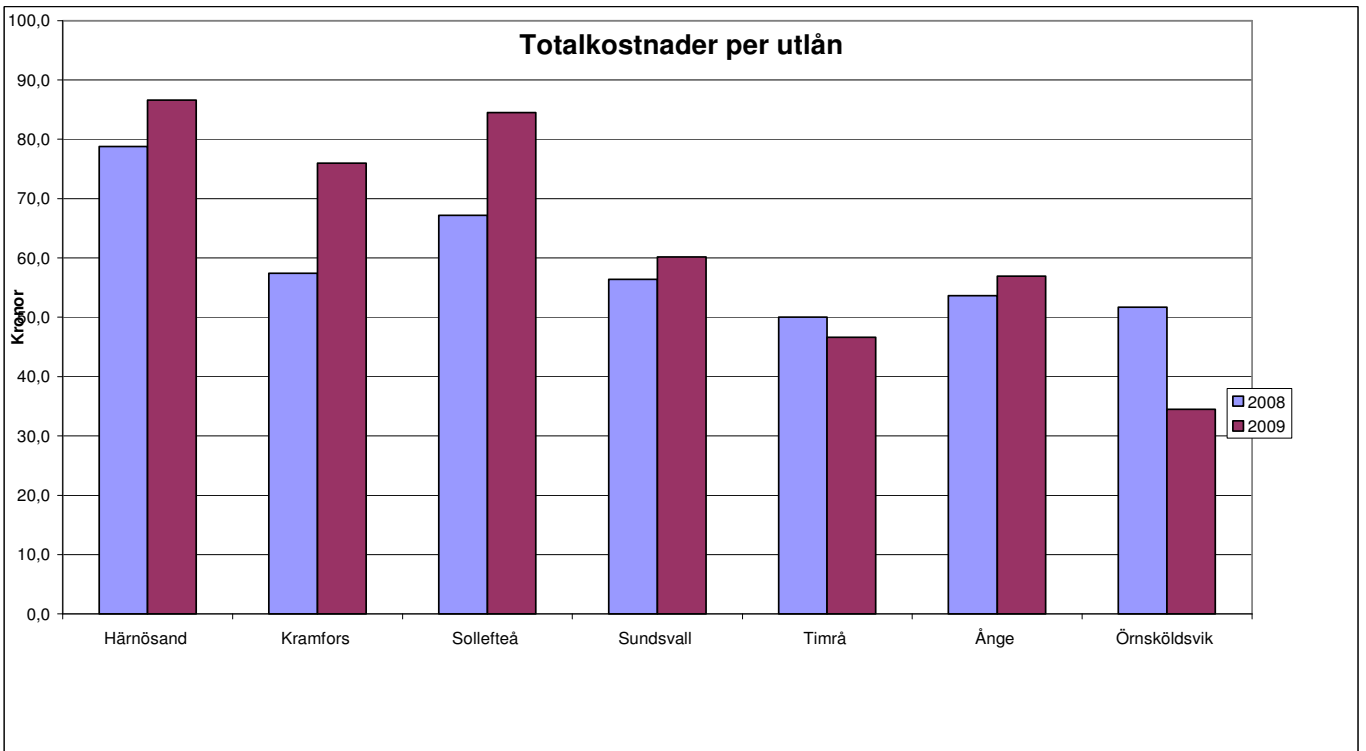
### Personalkostnader per lån



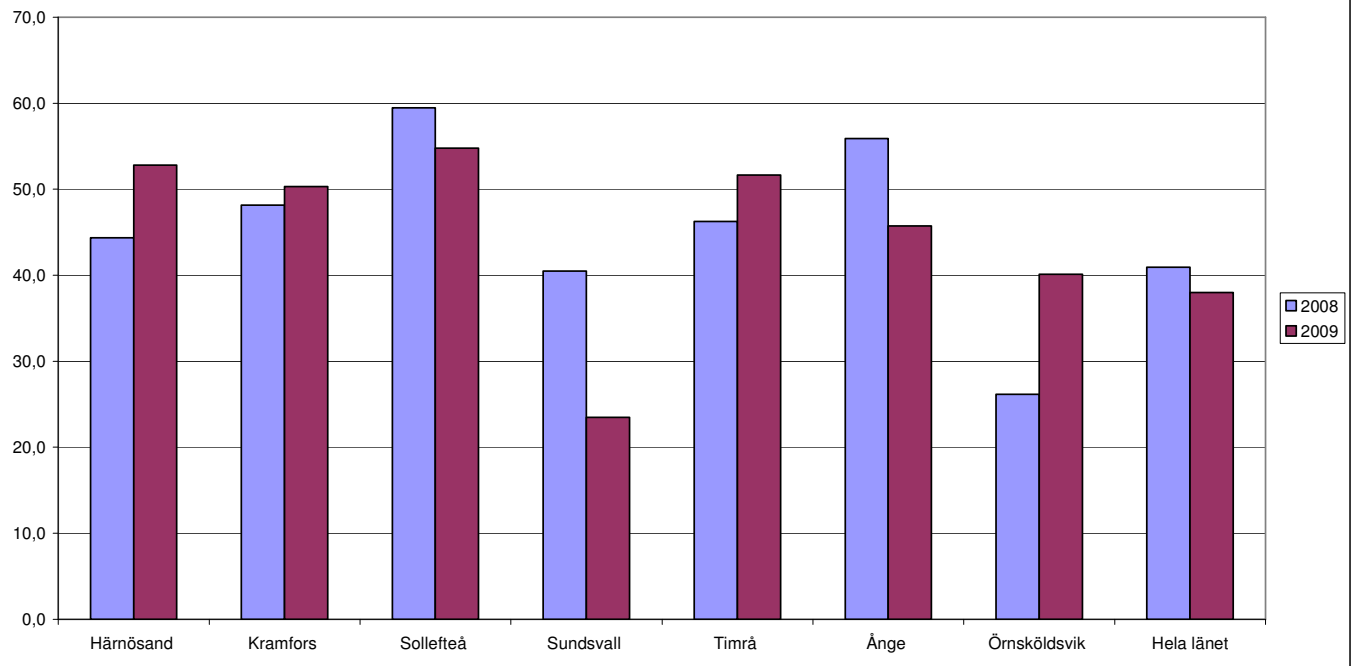
### Lokalkostnader per lån



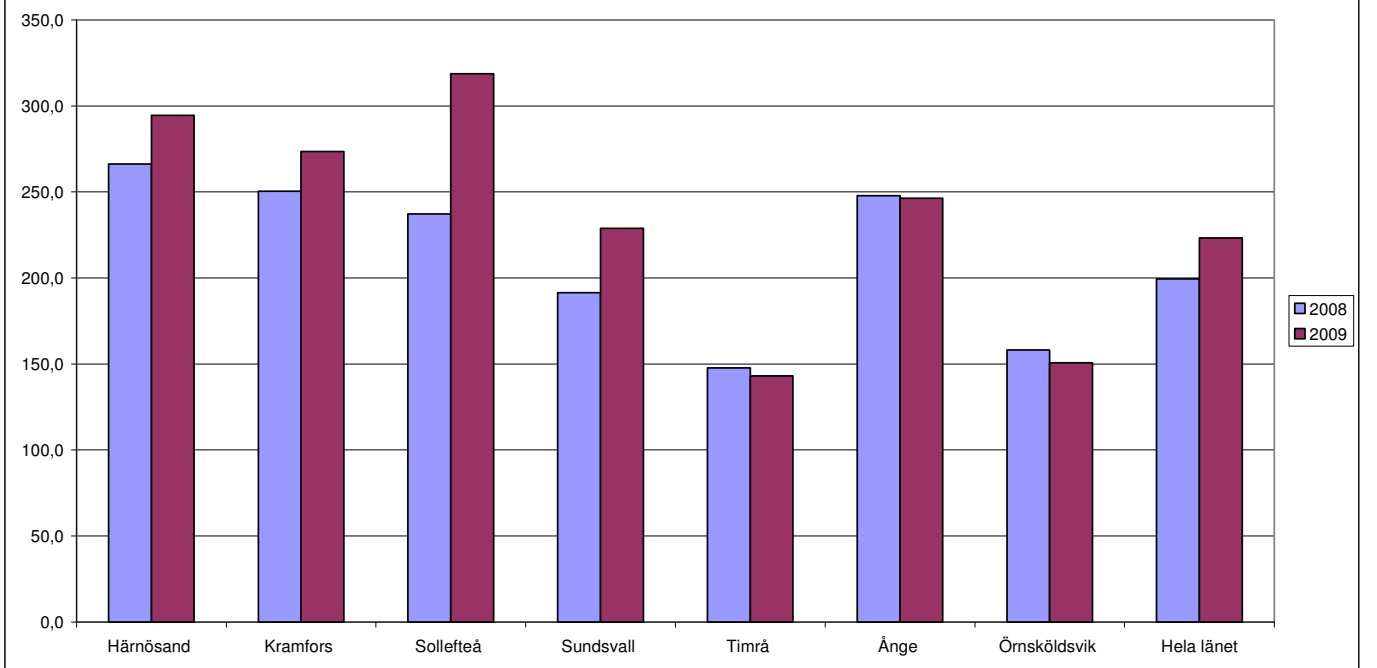
### Totalkostnader per utlån



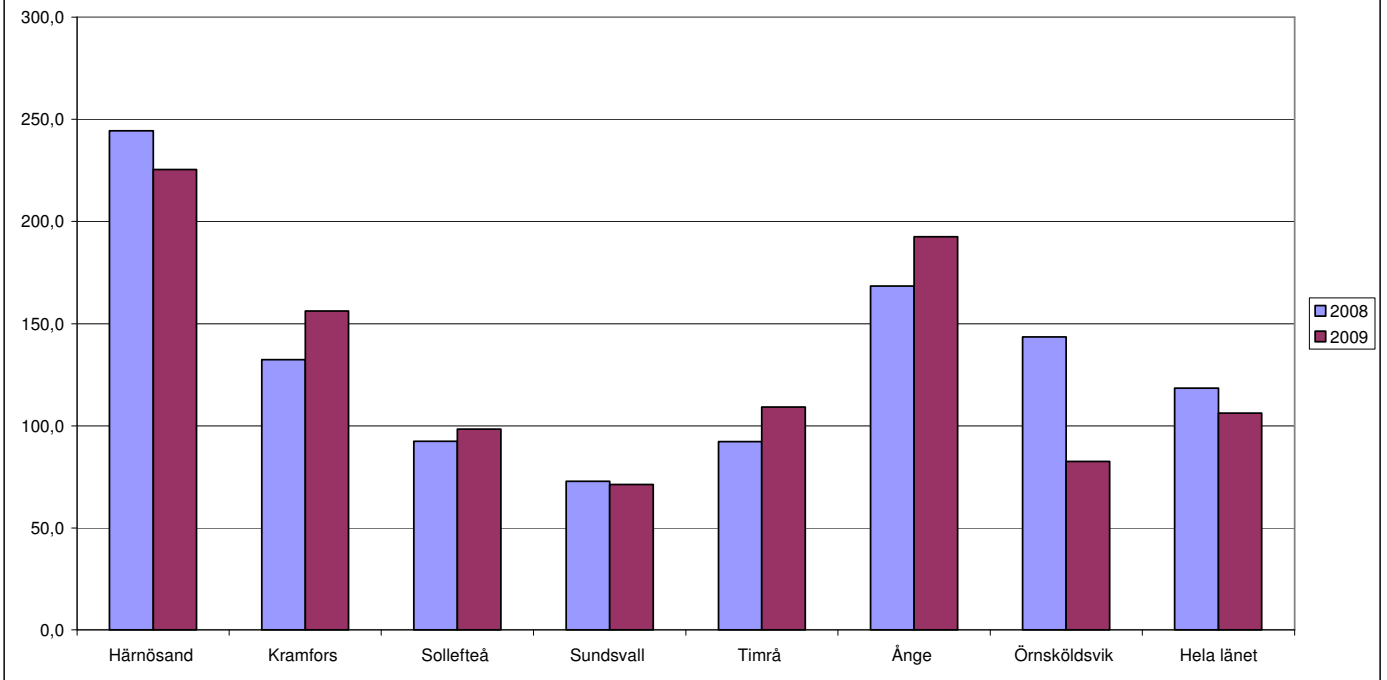
### Mediekostnader per invånare



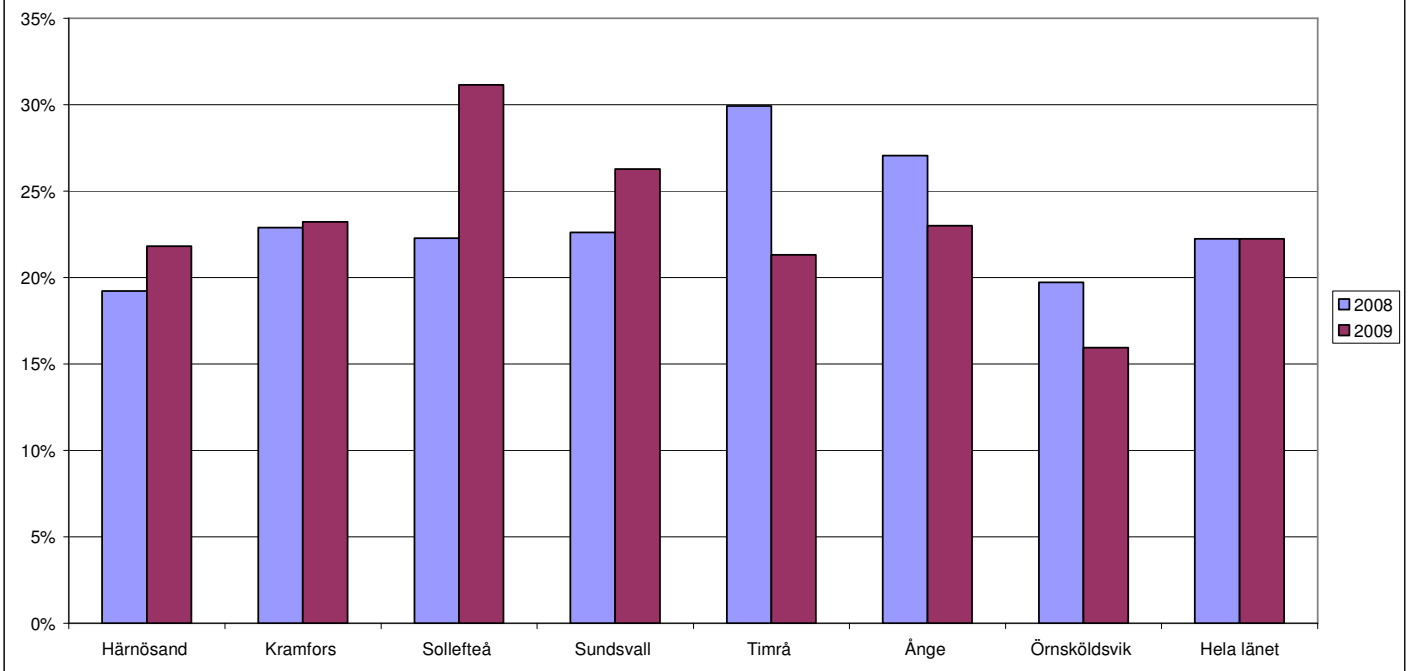
### Personalkostnader per invånare



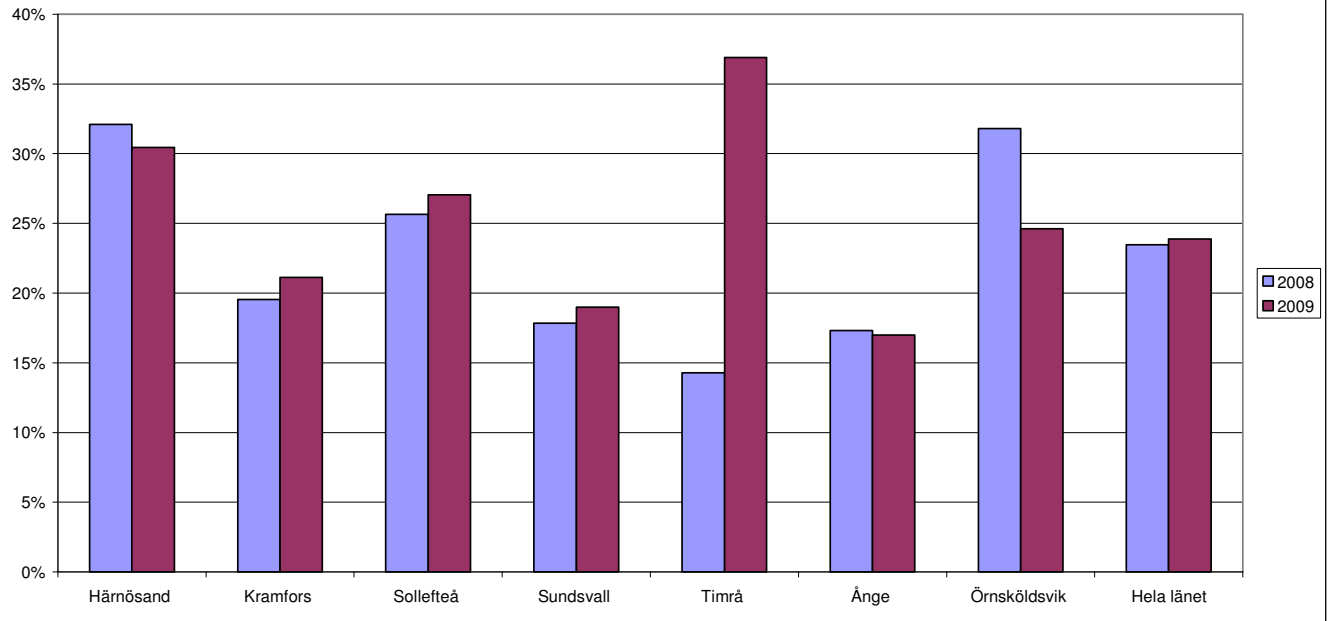
### Lokalkostnader per invånare



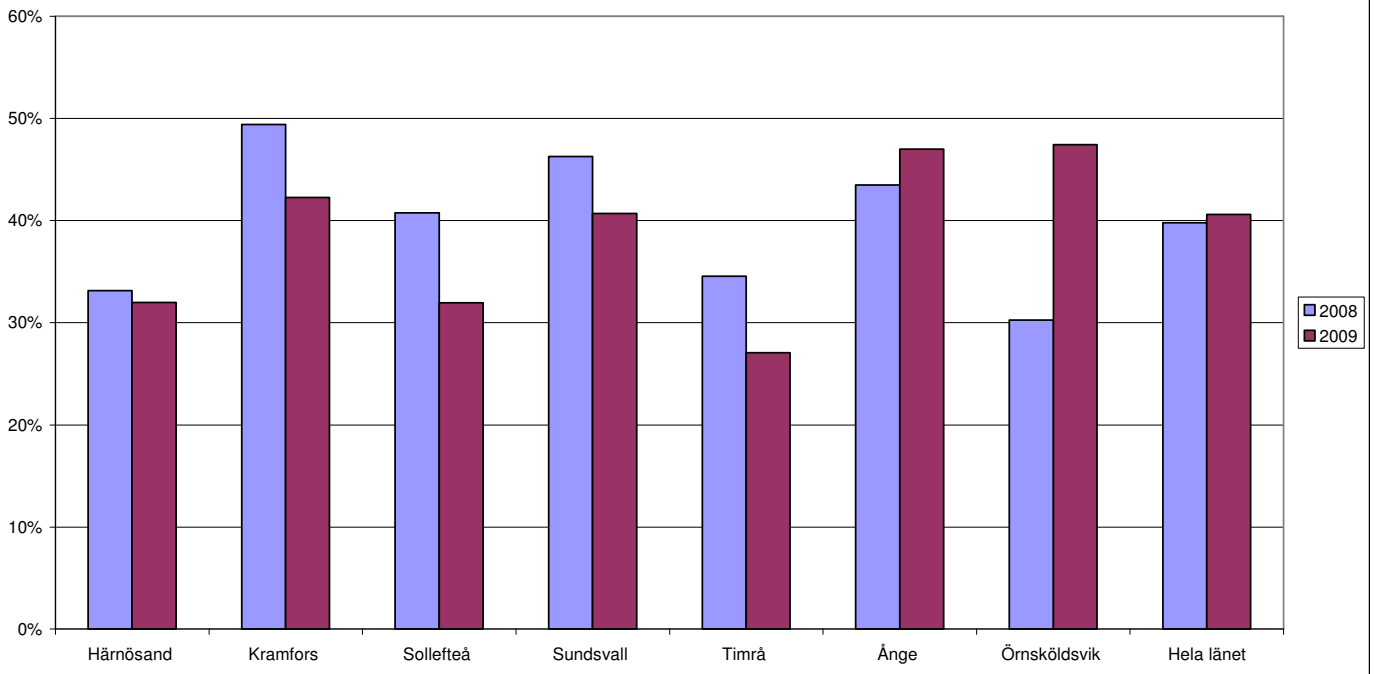
### Utlåning av skönlitteratur i procent av totala utlåningen



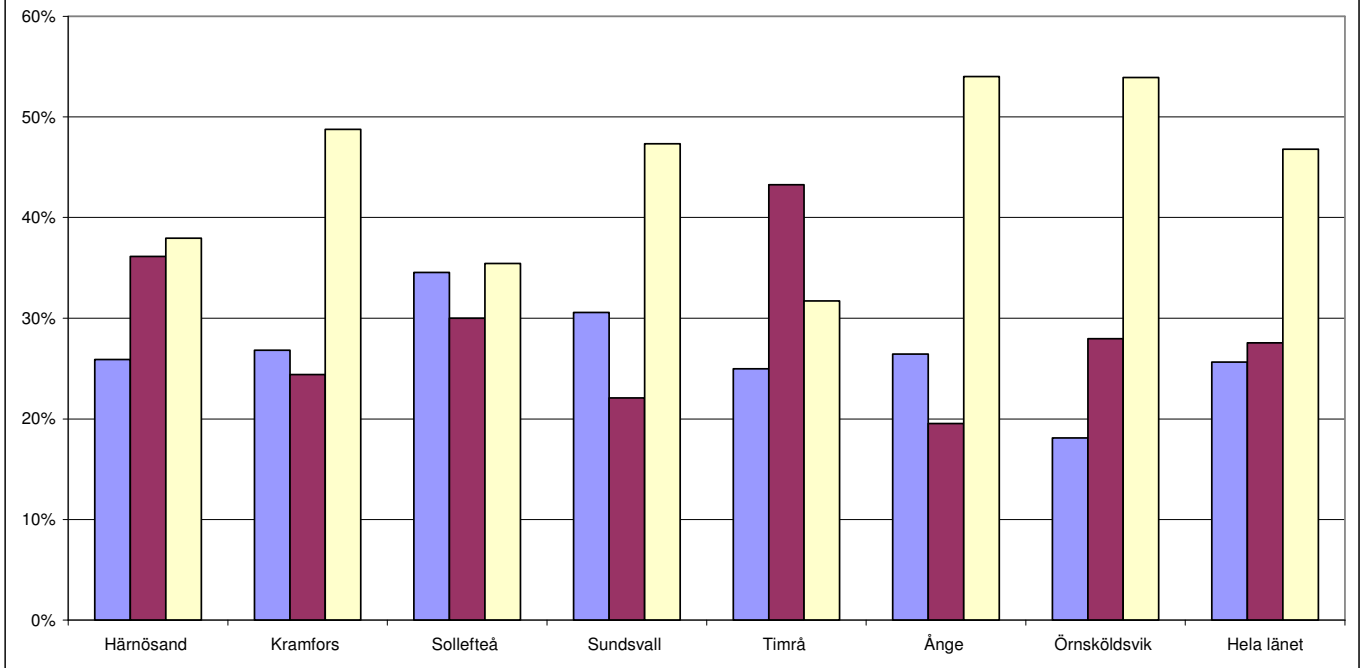
### Utlåning av facklitteratur i procent av totala utlåningen



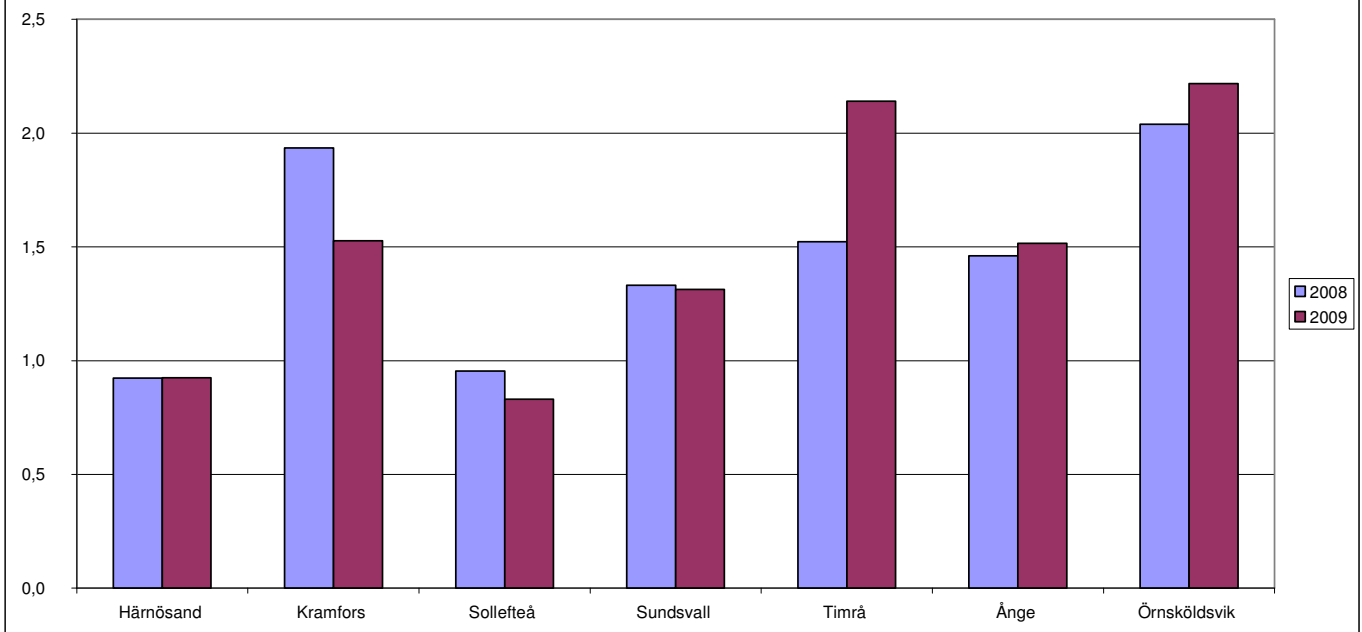
### Utlån av barnlitteratur i procent av totala utlåningen



### Bokutlåning fördelad i procent : skön, fack och barn, det senaste året



### Omsättningstal för medier



**Tabell 15**  
**Publika datorer/1 000 invånare 2009**

Kommun	Invånare	Datorer med Internet	Internet-datorer. /1000 inv	Totalt antal datorer	Publika datorer /1000 inv
Härnösand	24 675	25	1,01	36	1,46
Kramfors	19 214	10	0,52	12	0,62
Sollefteå	20 442	14	0,68	16	0,78
Sundsvall	95 533	26	0,27	43	0,45
Timrå	17 902	8	0,45	11	0,61
Ånge	10 148	4	0,39	6	0,59
Örnsköldsvik	55 128	55	1,00	63	1,14
Hela länet	243 042	142	0,58	187	0,77

**Tabell 16**  
**Filialer och integrerade bibliotek**

Kommun	Antal filialer	Därav integrerade
Härnösand	3	2
Kramfors	3	3
Sollefteå	6	4
Sundsvall	11	9
Timrå	1	1
Ånge	4	4
Örnsköldsvik	9	9
Hela länet	37	32

**Tabell 17**  
**Årsverken och därav barn- & ungdomsverksamhet 2009**

Kommun	Antal årsverken	Därav för barn & ungdom	Barn & ungd i % av antal årsverken
Härnösand	15	3	20,00%
Kramfors	12	2	16,67%
Sollefteå	14	3	21,43%
Sundsvall	46	15	32,61%
Timrå	7	2	28,57%
Ånge	7	2	28,57%
Örnsköldsvik	20	9	45,00%
Hela länet	121	36	29,75%